

PIXEL[®]

Sensor de Temperatura e Umidade
C004STEM



E-COMFORT

Parabéns!

Você acaba de adquirir o Sensor de Temperatura e Umidade com qualidade e tecnologia **Pixel TI**.

Com ele, é possível monitorar e detectar a temperatura e a umidade sem a necessidade de reformas ou mudanças na estrutura do local de instalação. Pode ser utilizado em casas, empresas e em outros ambientes que necessitam de controle de temperatura e umidade.

Este produto, alinhado a outros itens da linha e-Comfort **Pixel TI**, proporciona a flexibilidade de acionar outros dispositivos, como Lâmpada, Smart Plug ou Sirene, de forma preestabelecida pelo usuário através do aplicativo e-Comfort ou plataforma e-Comfort web.



**Este produto só funciona
com o Gateway IoT Pixel TI.**

Contéudo da embalagem

- Sensor de Temperatura e Umidade
- Ferramenta de reset
- Certificado de garantia
- Manual

Requisitos de funcionamento

Antes de iniciar a instalação é necessário completar os seguintes requisitos:

1º - Ligar o Gateway e conectá-lo à Internet;

2º - Celular ou tablet com aplicativo e-Comfort instalado, computador ou notebook conectado à plataforma **ecomfort.com.br**;

3º - Gateway cadastrado.

Atenção

1 - Faça o pareamento do dispositivo com o Gateway próximo ao local de instalação.

Instrução de instalação

Passo 1 - Faça login no aplicativo ou na plataforma e-Comfort.

Passo 2 - Puxe o lacre do contato da bateria para que o Sensor entre em modo de pareamento com o Gateway (figura 1).

Lacre da bateria

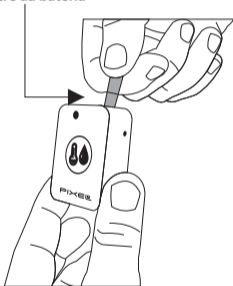


Figura 1

Passo 3 – No aplicativo ou na plataforma e-Comfort, clique no ícone “⊕” e selecione um dos tempos para que o Gateway entre em modo de busca e reconheça o Sensor.

Assim que reconhecido, aparecerá automaticamente uma notificação de novo dispositivo e um card referente ao Sensor com as informações de temperatura e umidade (figura 2).

Aplicativo e-Comfort

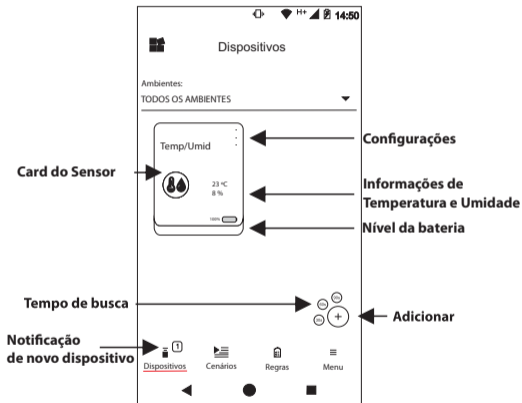
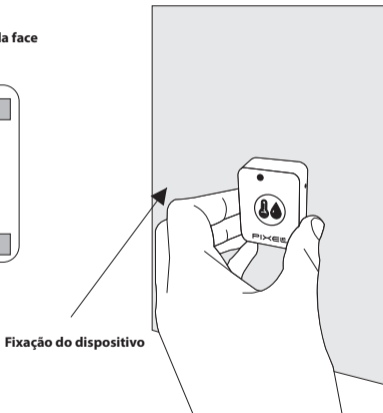
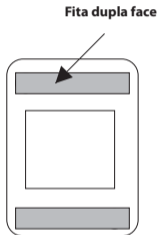


Figura 2

Passo 4 - Retire a fita dupla face que se encontra atrás do dispositivo e fixe-o no local a ser instalado (figuras 3 e 4).



Obs.:

1 - Ao retirar o lacre da bateria, o dispositivo ficará ligado e entrará em modo pareamento;

2 - Após 60 segundos ligado e sem ser conectado, o Sensor entrará em modo sleep. Caso aconteça, será necessário pressionar o botão de reset por 3 segundos;

3 - Após conectado, o dispositivo demora até 1 minuto para informar a temperatura e umidade.

Para mais informações de instalação e uso acesse:

<http://www.pixelti.com.br/C004STEM.html>

Status do Sensor de Temperatura e Umidade

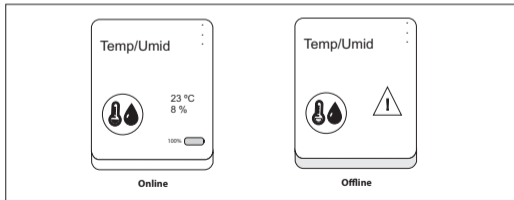


Figura 5

Troca da bateria

Quando precisar trocar a bateria, certifique-se que esteja colocando na polaridade correta para não causar danos ao dispositivo (figura 6).

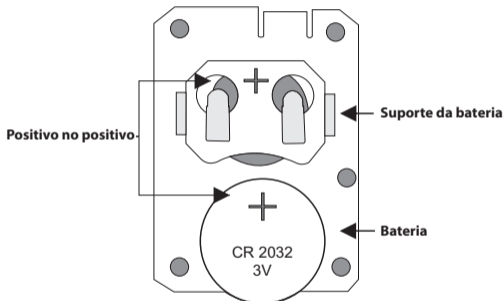


Figura 6

Remover dispositivo da rede

Para remover o Sensor de Temperatura e Umidade da rede, basta entrar na configuração do dispositivo no aplicativo ou na plataforma e-Comfort (figura 7).

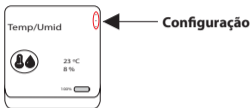


Figura 7

Executar novo pareamento

Caso queira adicionar o dispositivo novamente, siga o processo de instalação e, no 2º passo, pressione o botão de reset, que se encontra na lateral, por 3 segundos com o auxílio da ferramenta de reset (figura 8).

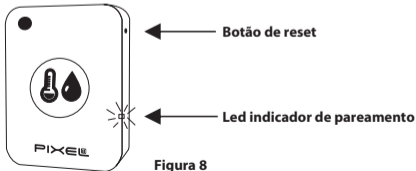


Figura 8

Especificações técnicas

- Alimentação: bateria tipo moeda CR2032
- Durabilidade da bateria: ≈ 3 anos
- Faixa de temperatura: $\pm 3\%$ °C (max), -10 a 85 °C
- Faixa de umidade: $\pm 3\%$ RH (max), 0–80% RH
- Atualização de informação: a cada 1 minuto
- Tempo de pareamento: até 90 segundos
- Protocolo de comunicação: ZigBee IEEE 802.15.4
- Frequência: 2.4 GHz
- Peso: 0,025 kg
- Dimensões: 37x50x17,5mm (LxAxP)

Avisos

- Não utilizar agentes de limpeza para limpar o dispositivo
- Não utilizar o dispositivo como brinquedo para crianças
- Abrir o dispositivo somente quando for trocar a bateria
- Siga todas as instruções do manual para a montagem e instalação do produto
- Confirme se o local de instalação é estável e se não está sujeito a tremulações (parede porosa ou com texturas)
- Não instalar o dispositivo em locais úmidos ou com temperaturas fora da sua especificação
- A tecnologia de comunicação sem fio, quando exposta a ambientes com radiação de potência elevada, pode sofrer interferências e ter seu desempenho prejudicado

Exemplo: locais próximos a torres de TV, estações de rádio, micro-ondas, entre outros.

- Para sua segurança, realize o teste do produto e dos sistemas pelo menos uma vez por semana. Isso é necessário devido às mudanças das condições da bateria
- Tome todas as precauções necessárias para a segurança e proteção de sua propriedade

Descarte do Produto

O dispositivo e a bateria não devem ser descartados em lixo comum, pois possuem agentes químicos e componentes prejudiciais ao meio ambiente e à saúde humana.

A melhor maneira de descartar o produto é em locais que recolhem lixo eletrônico. Caso precise descartar, procure os locais especializados em recolher esse tipo de material.

Certificados

Por este meio, a **Pixel TI** declara que este produto está em conformidade com os requisitos essenciais e outras disposições do órgão regulamentador administrativo Anatel.

“Este equipamento não tem direito à proteção contra interferência prejudicial e não pode causar interferência em sistemas devidamente autorizados.”

Para maiores informações, consulte o site do Anatel: www.anatel.gov.br



Agência Nacional de Telecomunicações

04501-19-06906

Modelo: CMIOT-T

Soluções de problemas

1 - Dispositivo não entra em modo de pareamento assim que retirado o lacre da bateria: pressione o botão de reset, na lateral, por 3 segundos com o auxílio da ferramenta de reset. Ao fazer isso, o LED começará a piscar indicando que o Sensor está pronto para fazer o pareamento com o Gateway (figura 9).

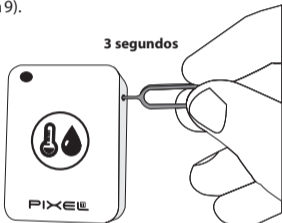


Figura 9

2 - Dispositivo não é reconhecido pelo Gateway: verifique sua conexão com a Internet e se este está em modo pareamento.

3 - Não aparece a informação de temperatura e umidade no card: remova o dispositivo da rede, adicione-o novamente e espere 1 minuto.

Obs.: Para demais soluções e orientações entre em contato com o suporte técnico **Pixel TI**.

Suporte

Em caso de dúvidas, entre em contato com nosso suporte pelo e-mail abaixo ou acesse nosso chat online através do QR Code.

Obs.: Para fazer a leitura do QR Code, baixe um aplicativo de QR Code ou utilize a câmera do seu dispositivo caso faça leitura automática.

suporte@pixelti.com.br



<http://www.pixelti.com.br/contato.php>

